



**ALUTILE**  
FASADEPLATER

MONTERINGSVEILEDNING 2020



## INTRODUKSJON

Alutile fasadeplater kan monteres med skruer på lekter eller limes på aluminiumprofiler uten bruk av skruer, om det er ønskelig med en renere fasade.

Aluminium har termisk utvidelse og det må beregnes at fasadeplatene kan bevege seg opp til 1 mm i hver retning ved 50° C endring i temperatur. Vi anbefaler 6 mm fugeåpning og 5 mm forboring av skruerull.

Godt luftet fasade er et krav og det er viktig å også ivareta lufting i topp og bunn, i tillegg til å sikre at det er god gjennomstrømning på baksiden av fasadeplatene.

Dimensjonert vindlastkapasitet med angitt snittantall skruer (8-10) per fasadeplate, er 2,0 kN/m<sup>2</sup>.

## INNHALDSOVERSIKT

Introduksjon.....	2
Kontaktinformasjon.....	2
Sjekkliste.....	3
Mottak.....	3
Utlekking.....	3
Montering.....	3
Ventilert fasade.....	4
Hullfordeling.....	4
Montering på lekter av tre.....	5
Montering på profiler av aluminium.....	6
Bearbeiding og knekking.....	7
vindu- og hjørneløsninger.....	7
Gesims og vegg.....	8
Liming.....	9
Rengjøring.....	10
Kjekt å vite.....	10
Egne Notater.....	11

## KONTAKTINFORMASJON

Alutile Norge AS  
Salhusvegen 172  
5538 Haugesund

+47 901 20 280  
post@alutile.no

ORG 991 609 563 MVA

Alutile er sertifisert etter ISO 9001 og 14001, og er medlem i StartBank AB — næringsens leverandørregister.

For utfyllende informasjon om Alutiles produkter, besøk våre nettsider; [www.alutile.no](http://www.alutile.no)

# SJEKKLISTER

## MOTTAK

- Fasadeplatene på pallene ser uskadde ut etter transport. Meld inn skader snarest.
- Pallene er merket med korrekt størrelse og antall fasadeplater i henhold til bestilling.
- Forsendelsen inneholder korrekt mengde profiler, pakninger, skruer etc.
- Paller til større prosjekter er merket med hvor på bygget fasadeplatene skal monteres.
- Påse at pallene plasseres tørt i vintersesongen, så ikke fasadeplatene fryser sammen.

## UTLEKTING

- Bredden på lektene bør være 73 mm, eventuelt minimum 68 mm.
- Tykkelsen på lektene må være minimum 36 mm, for at skruer ikke skal punktere vindsperran.
- Horisontale og vertikale ujevnheter hvor avvik er over 3 mm mellom lektene, må korrigeres
- EPDM-pakning må monteres på *alle* stendere som skal berøre fasadeplatenes bakside.
- God lufting må også ivaretas under og over vinduer, dører, gesims etc.
- Musebånd skal være montert mellom alle nedre kanter av lektene.

## MONTERING

- Skruer hull bør merkes opp symmetrisk på forhånd, for å ivareta et uniformt resultat.
- Avstand mellom skruer hull bør være 300-400 mm, som gir 8-10 skruer per kvadratmeter.
- Skruer hull bør forbores med 5 mm bor for å ta hensyn til termisk ekspansjon i fasadeplatene.
- Fugeavstand mellom fasadeplatene bør være 6 mm for å ta hensyn til termisk ekspansjon.



**NB! Ikke bruk for mye kraft på skruene.**

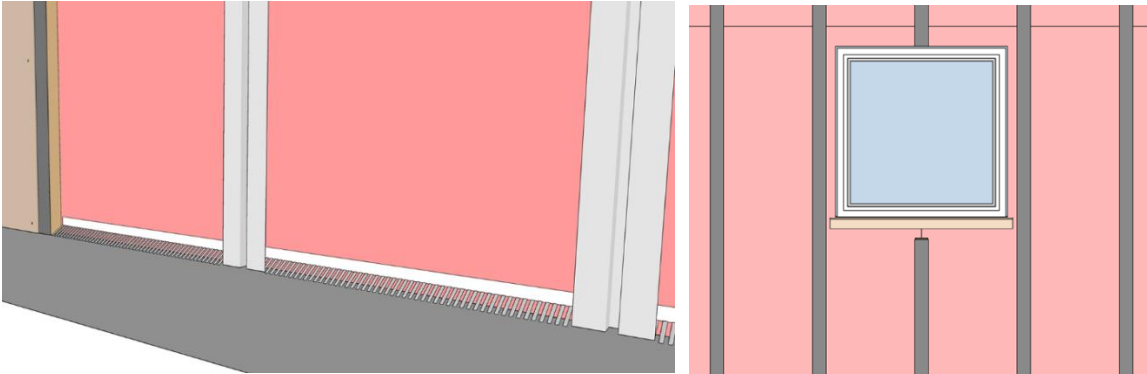
Skruehodet skal kun berøre overflaten med et lett trykk, for å unngå synlige innsøkk i fasadeplatene.



## VENTILERT FASADE

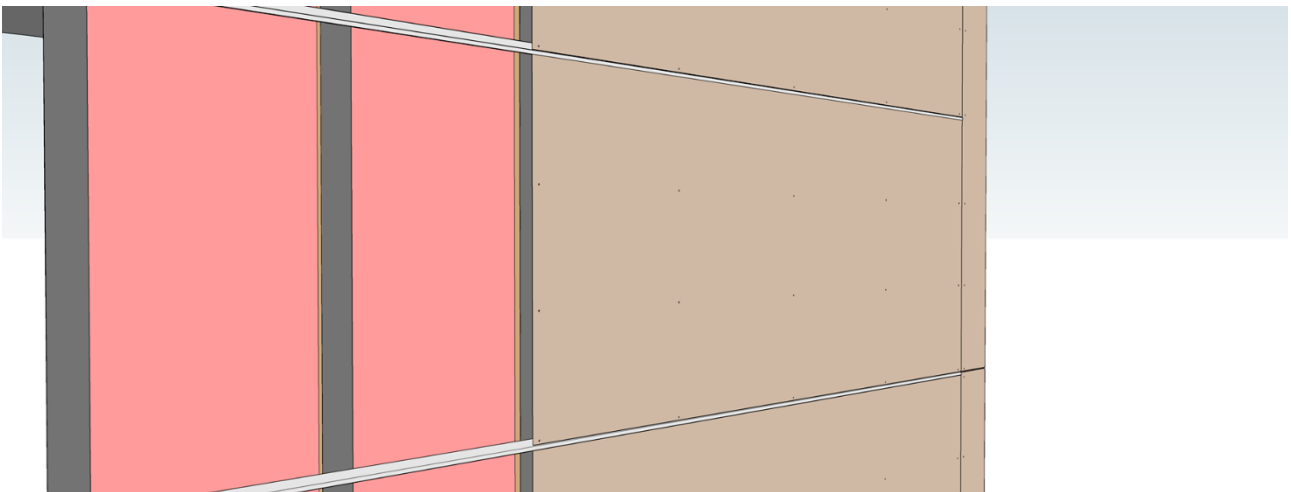
Lufting bak fasadeplattene er viktig å ivareta, også ved tekniske utfordringer som vinduer, dører, gesism etc.

Vi anbefaler UV bestandig duk eller GU Gips bak fasade plattene.

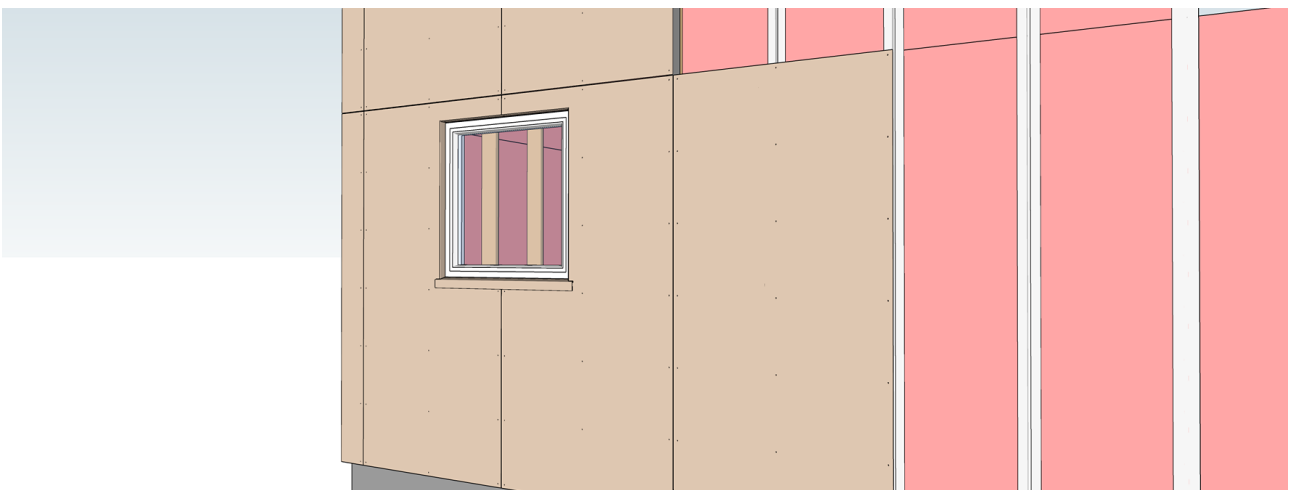


## HULLFORDELING

Ved bruk av horisontale aluminiumsprofiler bortfaller øverste rekke med hull til skruer, da fasadeplattens øvre kant holdes på plass av profilens utforming. Bruk 300-400 mm mellom hullene, og 20 mm fra kanten.



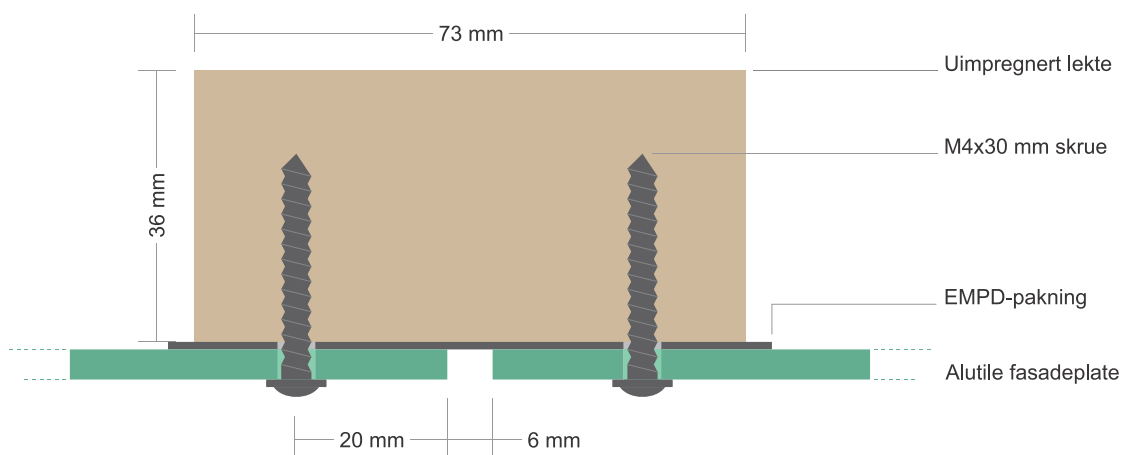
Ved montering uten horisontale aluminiumsprofiler, beholdes øvre skruerekke. Denne løsningen ivaretar for øvrig enda bedre lufting, Bruk 300-400 mm mellom hullene, og 20 mm fra kanten.



# MONTERING PÅ LEKTER AV TRE

NB! Det MÅ IKKE benyttes trykkimpregnert trevirke. Da bortfaller garantien.

- Vertikal utlekting med 600 mm senteravstand og hvitt trevirke (minimum 68x36 mm lekter).
- EMPD-pakning påføres alle vertikale trelekter. Vi leverer 1 mm pakning i bredde 70-100 mm.
- Sørg for god lufting bak fasadeplatene, dette er viktig uansett fasadetype.
- Fasadeplatene må ha en klaring på 20-30 mm ved gesims i topp, og i de tilfeller hvor de monteres mot bakkenivå. Det samme gjelder over og under vinduer.
- Forboring av fasadeplatene med 5 mm bor sikrer enklere montering, og ivaretar bevegelser ved termisk ekspansjon. Plassering bør merkes opp på forhånd slik at skruer blir symmetrisk montert.
- Fasadeplatene monteres med 6 mm avstand/fugeåpning både for vertikale og horisontale skjøter.
- Hull til skruer bør ha 20 mm avstand fra kanten. Avstand mellom skruene er typisk 300-400 mm. Det legges opp til omtrent 8-10 skruer per kvadratmeter fasadeplate.
- Fasadeplatene kan ha åpne fuger horisontalt, noe som forbedrer luftingen.
- Dersom fasaden må være tett, kan vi levere horisontale lister i aluminium.
- Det kan også lektes ut horisontalt og brukes pakning også på de horisontale lektene. En tynnere lekte må benyttes, for å ivarete luftingen.
- Selvborende skruer (SS316L – syrefast og lakkert) for montering av aluminiumsprofiler kan benyttes, men forboring av skru hull anbefales.
- Bruk alltid minimum torque på skruene for å unngå søkk i platene. Skruene skal bare tuche platene.

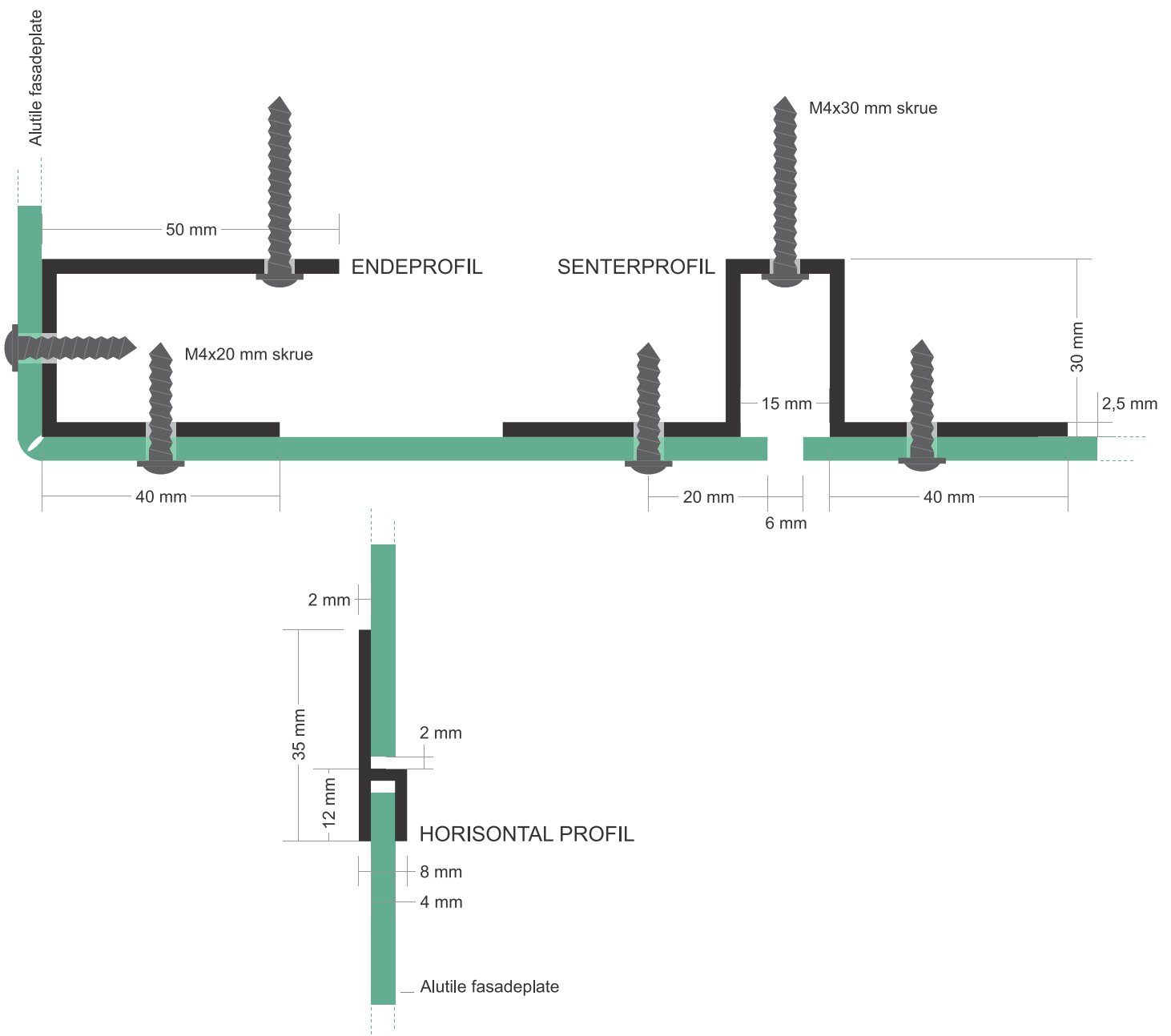




# MONTERING PÅ PROFILER AV ALUMINIUM

Vi lagerfører profiler av ulike typer. Disse monteres på samme måte som vertikale trelekter, men vi har også tilgjengelig profiler for skjult innfestning.

- Vertikal utlekting med 600 mm senteravstand mellom aluminiumsprofilene.
- Se endeprofil og midtprofil under.
- Ingen EPDM-pakning er nødvendig ved bruk av aluminiumsprofiler
- Selvborende skruer (SS316L – syrefast og lakkert) for montering av aluminiumsprofiler kan benyttes, men forboring av skruer hull anbefales.
- Hull til skruer bør ha 20 mm avstand fra kanten. Avstand mellom skruene er typisk 300-400 mm. Det legges opp til omtrent 8-10 skruer per kvadratmeter fasadeplate.
- Vår horisontale h-profil er en egen type profil som er beregnet på tette fasader og kan brukes uansett om fasadeplatene er montert på trelekter eller aluminiumsprofiler.

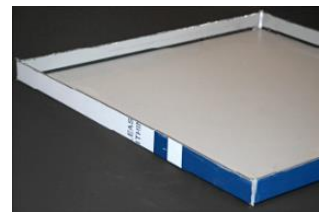
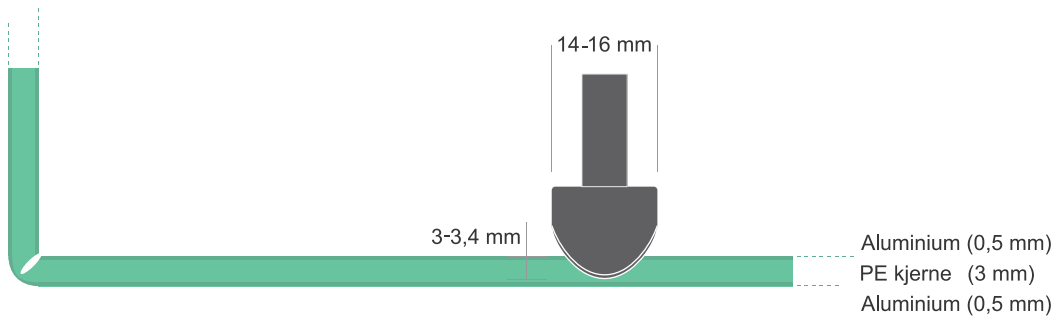


## BEARBEIDING OG KNEKKING

Ved å frese fugespor på innsiden av fasadeplaten vil den veldig lett kunne bøyes i alle vinkler, uten behov for knekke-maskin eller annet spesiellverktøy.

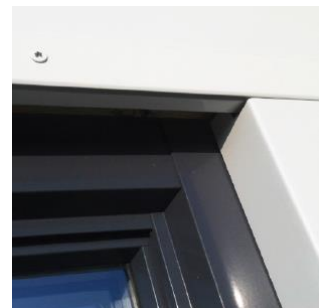
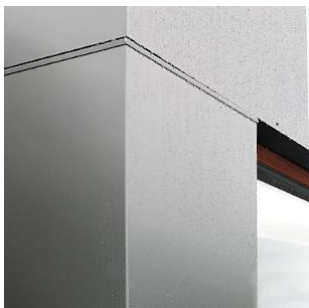
Fres sporet med en standard rund overfres for tre, 14-16 mm. Festool ACP PF1200 er en spesialoverfres for aluminium-komposittplater som kan brukes ved omfattende jobber. Andre rimeligere overfreser kan selvfølgelig benyttes på prosjekter av mindre omfang.

Det kan også lages kasser med denne metoden. Fres da et 3 mm dypt spor på baksiden av fasadeplater med 4 mm tykkelse. Bruk en rett plank som rettholdt og fest den med med tvinger hvis skinne ikke er tilgjengelig.



## VINDU- OG HJØRNELØSNINGER

Sømløse innvendige og utvendige hjørner samt overganger til tak, kan også utføres med fresemetoden som er beskrevet over. Eksemplene viser innvendig hjørne og eksempel på knekking av sidekanter mot vindu.

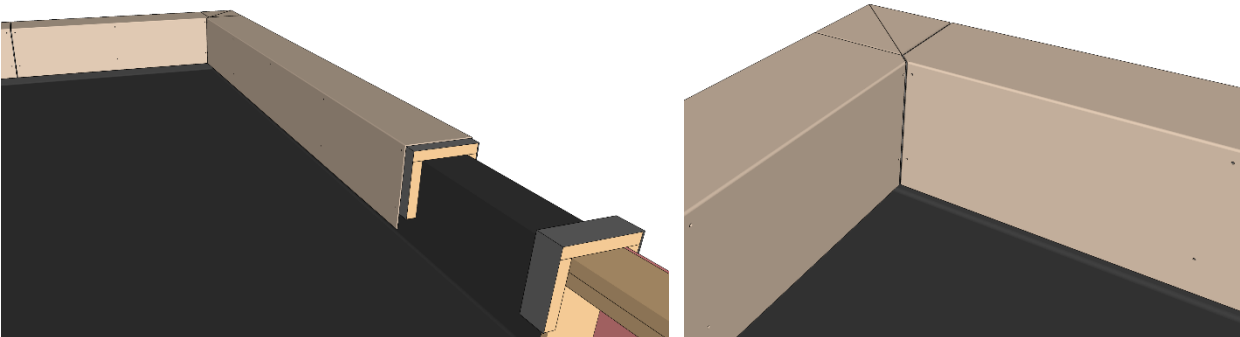


## GESIMS OG VEGG

Overgang mellom gesims, vegg og hjørner kan gjøres med fasadeplater — uten bruk av ekstra beslag. Tilpasninger bør utføres på byggeplassen, for enkel kontroll av mål og justeringer.



*Første og siste bilde viser hvordan den øverste fasadeplaten er knekt flere ganger for å dekke gesims.*



*Skissene viser hvordan gesims-kasse lages, og fasadeplatene knekkes fra vegg, over gesims og til tak. Fasadeplatene skrues bare fast i de vertikale lektene på inn- og utsiden av gesims-kassen.}*

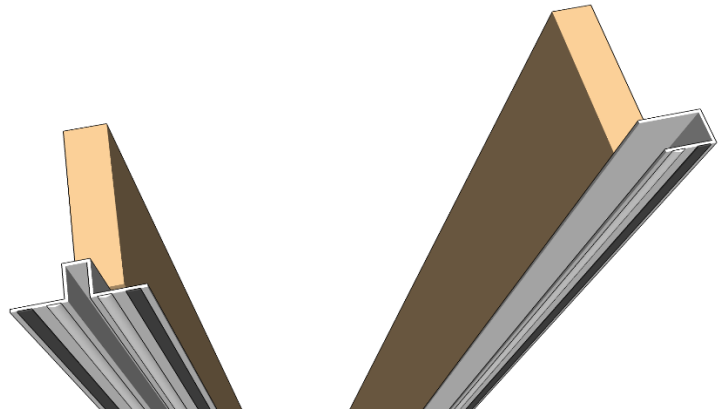


# LIMING

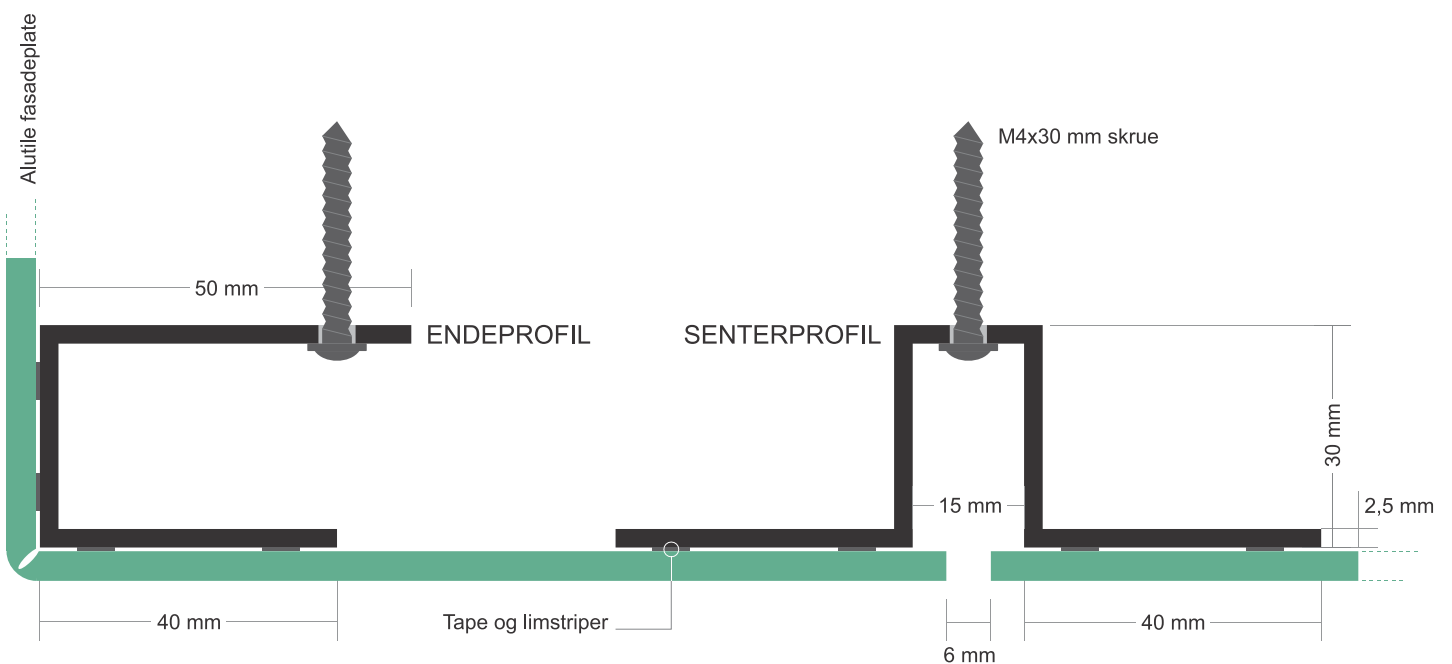
Fasadeplatene kan festes med bruk av lim på mange typer underlag. Det er da svært viktig at fasadeplatene rengjøres og klargjøres på korrekt måte før liming. Se egen video for veiledning med prosesen for liming;



[www.youtube.com/watch?v=pGveW1umBJw&t=23s](https://www.youtube.com/watch?v=pGveW1umBJw&t=23s)



Skissen over viser teip og lim påført aluminiumsprofiler, før påliming av preparerte fasadeplater. Veggplater og vindspærre er ikke vist på denne skissen.

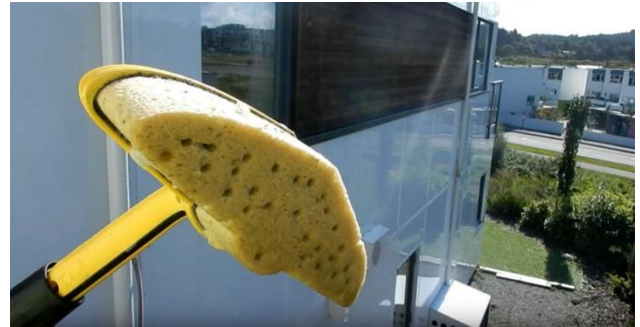


## RENGJØRING

Bruk kun nøytrale rengjøringsmidler som mild såpe, blandet med vann. Bruk blandingen sammen med en myk klut eller svamp. Bil- eller båtshampoo kan også benyttes. Produkter som er tilsatt slipende komponenter må ikke brukes til rengjøring eller flekkfjerning. På gjenstridige flekker kan en nanosvamp benyttes.

Unngå aggressive kjemikalier, syre, bensin, Etylen, alkohol, Lynol eller andre sterke stoffer som kan skade det beskyttende PVDF-laget på fasadeplatene. Bruk aldri sterke organiske løsemidler som Aceton eller tynner.

Se egen video for rengjøring av fasadeplatene;



[www.youtube.com/watch?v=al2NiJkh0uM](http://www.youtube.com/watch?v=al2NiJkh0uM)

## KJEKT Å VITE

Her er noen tips og småting som er kjekke å kjenne til når man skal i gang med arbeider og monteringen.

- Fasadeplatene kan bearbejdes og monteres på fasaden med helt vanlig verktøy.
- Kuttete flater kan få skarpe kanter som bør pusses eller files litt.
- En mal for boring av skruer hull øker nøyaktigheten og effektiviteten.
- Forboringen av skruer hull gjøres med fordel på bakken.
- Plastbeskyttelsen fjernes enkelt i kalde omgivelser om den mykes opp med en propanbrenner.





## EGNE NOTATER

---

---

---

---

---

---

---

---

---

---

---

---

---

---

---

---

---

---

---

---

---

---

---

---

---

---

---

---

---

---



+47 901 20 280  
[post@alutile.no](mailto:post@alutile.no)

Alutile Norge AS  
Salhusvegen 172  
5538 Haugesund